



■ 40\_BABY NATURE



22

■ 41\_LAGOM



■ 42\_POLAR



■ 43\_BABY NATURE

**KATTIA**



page 22 Gilet Sans Manche

POLAR

FRANÇAIS

**TAILLES :** -a) 3 mois -b) 6 mois -c) 12 mois -d) 18 mois -e) 24 mois  
**Le modèle de la photo correspond à la taille :** -c) 12 mois

FOURNITURES

Qualité POLAR col. n° 82 : -a) 1 -b) 1 -c) 1 -d) 2 -e) 2 pelotes  
 2 boutons allongés en bois

**REMARQUE :** cet article peut contenir des nœuds étant donné ses caractéristiques techniques particulières.

Les instructions suivantes expliquent la procédure à suivre quand un nœud se présente, pour obtenir un travail de qualité :

Avec du fil à coudre, coudre le nœud avant de le tricoter pour le fixer et qu'il ne risque pas de se défaire.

Le nœud, une fois tricoté, est caché par les poils et passe inaperçu.

Aiguilles	Points employés
N° 10	• Pt mousse (voir page des pts de base)

ÉCHANTILLON (10 cm x 10 cm)

9 m. et 12 rgs au pt mousse, avec les aig. n° 10

RÉALISATION

Le gilet se tricote en un seul morceau.

**Monter** -a) 44 m. -b) 47 m. -c) 50 m. -d) 55 m. -e) 58 m. et tric. au pt mousse.

**Emmanchures :** à -a) 14 cm -b) 16 cm -c) 18 cm -d) 20 cm -e) 22 cm de hauteur totale, diminuer à un rg sur l'endroit, comme suit :

-a) 10 m. end. (devant droit), **rabattre** 4 m. (emmanchure), 16 m. end. (dos), **rabattre** 4 m. (emmanchure), 10 m. end. (devant gauche).  
 -b) 10 m. end. (devant droit), **rabattre** 5 m. (emmanchure), 17 m. end. (dos), **rabattre** 5 m. (emmanchure), 10 m. end. (devant gauche).  
 -c) 11 m. end. (devant droit), **rabattre** 5 m. (emmanchure), 18 m. end. (dos), **rabattre** 5 m. (emmanchure), 11 m. end. (devant gauche).  
 -d) 12 m. end. (devant droit), **rabattre** 6 m. (emmanchure), 19 m. end. (dos), **rabattre** 6 m. (emmanchure), 12 m. end. (devant gauche).  
 -e) 13 m. end. (devant droit), **rabattre** 6 m. (emmanchure), 20 m. end. (dos), **rabattre** 6 m. (emmanchure), 13 m. end. (devant gauche).  
 Continuer à tric. chaque côté séparément.

Devant gauche :

Continuer à tric. les -a) 10 m. -b) 10 m. -c) 11 m. -d) 12 m. -e) 13 m. du devant gauche au pt mousse et laisser le reste en attente.

**Encolure :** à -a) 5 cm -b) 6 cm -c) 7 cm -d) 8 cm -e) 9 cm à partir du début des emmanchures, **rabattre** du côté gauche, au début de chaque rg sur l'envers : -a) 1 x 6 m. -b) 1 x 6 m. -c) 1 x 7 m. -d) 1 x 8 m. -e) 1 x 9 m.

**Épaule :** à -a) 10 cm -b) 11 cm -c) 12 cm -d) 13 cm -e) 14 cm à partir du début des emmanchures, **rabattre** les 4 m. restantes.

**Dos :** reprendre les m. en attente de la zone centrale, soit -a) 16 m. -b) 17 m. -c) 18 m. -d) 19 m. -e) 20 m. et tric. au pt mousse.

**Épaules et encolure :** à -a) 10 cm -b) 11 cm -c) 12 cm -d) 13 cm -e) 14 cm à partir du début des emmanchures, **rabattre**.

**Devant droit :** reprendre les -a) 10 -b) 10 -c) 11 -d) 12 -e) 13 dernières m. en attente et tric. comme le devant gauche mais en vis-à-vis.

MONTAGE

**Coudre** les épaules.

**Coudre** les boutons sur le devant gauche, soit un à 1 cm du début de l'encolure et l'autre 3 cm plus bas.

**Boutonner** au devant droit, directement dans le tricot (pas de boutonnière).

NEDERLANDS

**MATEN:** -a) 3 maanden -b) 6 maanden -c) 12 maanden -d) 18 maanden -e) 24 maanden  
**Het model van de foto komt overeen met de maat:** -c) 12 maanden

BENODIGD MATERIAAL

POLAR kl. 82: -a) 1 -b) 1 -c) 1 -d) 2 -e) 2 bollen  
 2 lange houten knopen

**OPMERKING:** Gezien de speciale technische kenmerken van dit artikel, kan dit garen knopen bevatten.

Voor een optimale kwaliteit van het werk, geven wij de volgende instructies over hoe verder te gaan als er een knoop voorkomt:

Met naaigaren, de knoop vastnaaien alvorens deze te breien, zodat de knoop vastzit en niet uit gaat rafelen.

Wanneer de knoop gebreid is, valt deze onopgemerkt in de binnenkant van het haar.

Breinaalden	Gebruikte steken
Nr. 10	• Ribbelsteek (zie blz. basisst.)

STEEKVERHOUDING

In ribbelsteek, breinaalden nr. 10  
 10x10 cm = 9 st. en 12 naalden.

UITVOERING

De hes wordt gebreid in één enkel deel.

-a) 44 st. -b) 47 st. -c) 50 st. -d) 55 st. -e) 58 st. opz. Brei ribbelsteek.

**Armsgaten:** Bij -a) 14 cm -b) 16 cm -c) 18 cm -d) 20 cm -e) 22 cm totale lengte, aan de goede kant v.h. werk, verderbreien op onderstaande manier:

-a) 10 st. r. (rechter voorpand), 4 st. afk. (armsgat), 16 st. r. (rugpand), 4 st. afk. (armsgat), 10 st. r. (linker voorpand).

-b) 10 st. r. (rechter voorpand), 5 st. afk. (armsgat), 17 st. r. (rugpand), 5 st. afk. (armsgat), 10 st. r. (linker voorpand).

-c) 11 st. r. (rechter voorpand), 5 st. afk. (armsgat), 18 st. r. (rugpand), 5 st. afk. (armsgat), 11 st. r. (linker voorpand).

-d) 12 st. r. (rechter voorpand), 6 st. afk. (armsgat), 19 st. r. (rugpand), 6 st. afk. (armsgat), 12 st. r. (linker voorpand).

-e) 13 st. r. (rechter voorpand), 6 st. afk. (armsgat), 20 st. r. (rugpand), 6 st. afk. (armsgat), 13 st. r. (linker voorpand).

Hierna elk deel apart verderbreien.

Linker voorpand:

Verderbreien in ribbelsteek over de -a) 10 st. -b) 10 st. -c) 11 st. -d) 12 st. -e) 13 st. die overeenkomen met dit deel en de rest v.d. steken laten wachten.

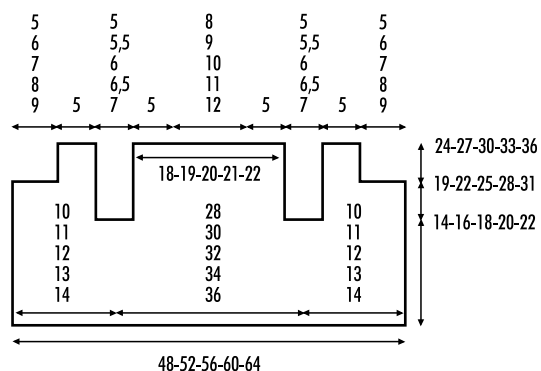
**Hals:** Bij -a) 5 cm -b) 6 cm -c) 7 cm -d) 8 cm -e) 9 cm lengte, meten vanaf het begin v.d. armsgaten, op het linker uiteinde, bij het begin v.d. naald aan de verkeerde kant v.h. werk afk.:

-a) 1 maal 6 st. -b) 1 maal 6 st. -c) 1 maal 7 st. -d) 1 maal 8 st. -e) 1 maal 9 st.

**Schouder:** Bij -a) 10 cm -b) 11 cm -c) 12 cm -d) 13 cm -e) 14 cm lengte, meten vanaf het begin v.d. armsgaten, de resterende 4 st. afk.

**Rugpand:** de wachtende -a) 16 st. -b) 17 st. -c) 18 st. -d) 19 st. -e) 20 st. van het middengedeelte opnemen en brei hierover in ribbelsteek.

**Schouders en hals:** Bij -a) 10 cm -b) 11 cm -c) 12 cm -d) 13 cm -e) 14 cm lengte, meten vanaf het begin v.d. armsgaten, alle st. afk.



**Rechter voorpand:** De laatste wachtende  
-a) 10 st. -b) 10 st. -c) 11 st. -d) 12 st. -e) 13 st.  
**opnemen** en breien zoals het linker voorpand,  
maar nu **in spiegelbeeld**.

#### **IN ELKAAR ZETTEN EN AFWERKEN**

**Sluit** de schouderaden.

**Naai** de knopen aan het linker voorpand, één  
knoop op 1 cm vanaf het begin v.d. hals en de  
andere knoop 3 cm naar beneden. |

**Vastknopen** aan het rechter voorpand, hierbij de  
knopen door het breiwerk halen, het is niet nodig  
om knoopsgaten te maken.

Copyright © FIL KATIA, S.A.

I

N

S

T

R

U

C

T

I

O

N

S

W

E

R

K

W

I

J

Z

E

91