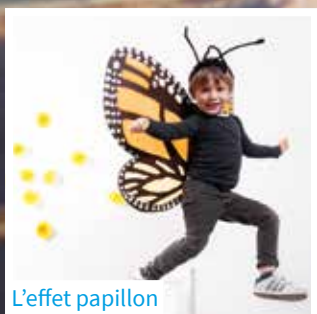


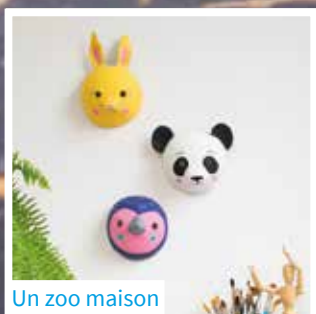
crea corner

The creative shop - Namur - Waterloo - Wavre - Bruxelles

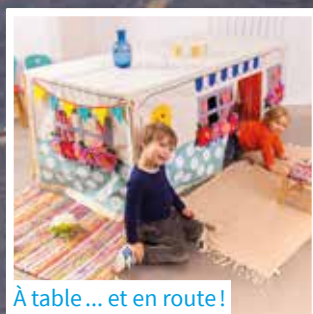
DES IDÉES DIY NATURELLEMENT !



L'effet papillon



Un zoo maison



À table... et en route!



Un arbre de Pâques

Woluwe

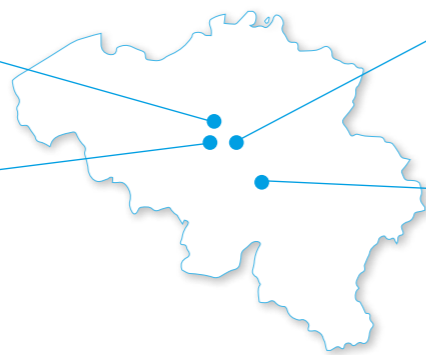
Tomberg, 52
1200 Bruxelles

Wavre

Rue de la Wastinne, 15
1301 Wavre



Les magasins Creacorner vous accueillent du lundi au samedi **de 10h00 à 18h30**.



Waterloo

Chaussée de Bruxelles, 315 A
1410 Waterloo

Namur

Chaussée de Marche, 380
5100 Namur



REJOIGNEZ-NOUS!

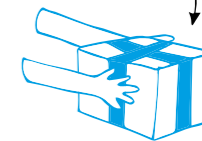
Retrouvez-nous sur Facebook et Instagram! En vous abonnant, suivez en direct les infos sur nos magasins et découvrez toujours plus de nouvelles idées DIY au fil des saisons.



NOTRE VENTE EN LIGNE

Envie de flâner dans nos rayons à toute heure du jour et de la nuit? C'est possible sur notre site internet!

- ▶ Je consulte le catalogue en ligne et j'enregistre ma liste de courses pour être sûr.e de ne rien oublier lors de ma prochaine visite en magasin
- ▶ Je trouve des idées cadeaux pour ceux que j'aime dans la rubrique OFFRIR en orientant ma recherche par âge ou par centre d'intérêt
- ▶ Je commande en ligne
- ▶ Je m'inspire et j'apprends de nouvelles techniques dans la rubrique IDÉES DIY.



Livraison à la maison ou retrait en magasin

PET COOKING



Pour vos chers toutous et matous, nous vous proposons une toute nouvelle gamme de moules, d'accessoires de décoration et de préparations Bio PetCooking (sans colorant, sans sucre, sans conservateur) pour fabriquer vous-même de délicieuses friandises.

À s'en lécher les babines!



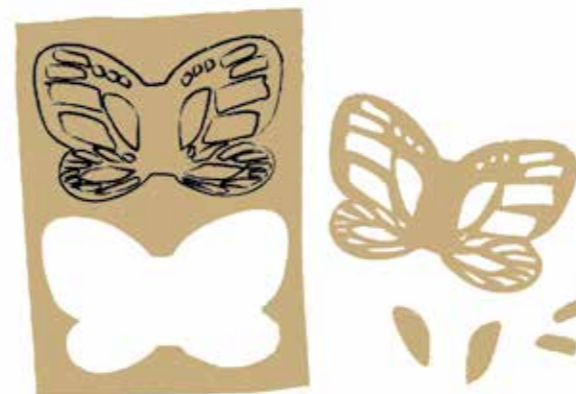
L'EFFET PAPILLON

Une métamorphose qui donne des ailes !
Inspirez-vous des différentes familles de papillons
et reproduisez leurs formes et leurs couleurs.
Le vôtre sera immanquablement le plus beau !



Les ailes du papillon

1 Découpez 2 x les ailes du papillon dans un grand carton. Tracez tous les contours sur les 2 supports et évidez les formes avec un cutter.



2 Peignez les ailes en noir puis ajoutez des petites taches blanches sur le pourtour.



3 Découpez et collez le papier vitrail sur l'un des 2 cartons pour recouvrir les espaces vides. Si besoin, utilisez des feuilles de calque A3 colorées avec des encres Ecoline.



4 Collez les ailes ensemble avec de la colle vinylique.



5 Faites ensuite un trou dans le haut et dans le bas du dos pour y glisser 2 bandes de tissu noir de manière à former les bretelles. Nouez les extrémités.



Papier vitrail



Papier calque A3 et encre aquarelle Ecoline



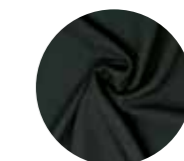
Colle vinylique



Cutter



Peinture acrylique



Stretch 100% Polyester au mètre

Les antennes et la trompe

1 Formez un petit étui de tissu noir de la longueur du diadème pour le glisser dedans.

2 Enroulez des fils chenille autour du diadème et modélez les antennes et la trompe du papillon.



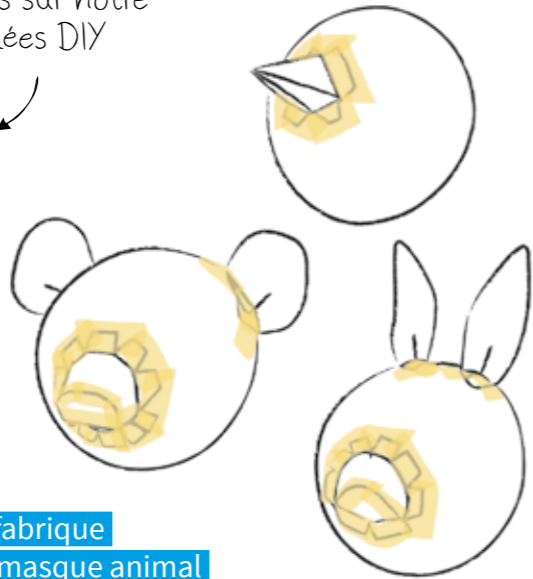
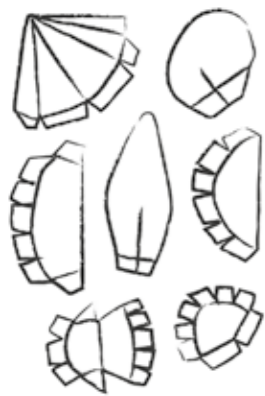
Fils chenille



Diadème



Téléchargez les gabarits sur notre site dans la rubrique Idées DIY



Découvrez la Pat Maché: une pâte de papier mâché prête à l'emploi. Elle ne colle pas, ne tache pas et elle sèche à l'air.



Boule plexi en 2 parties Ø16 cm



Masking tape



Peinture acrylique



Marqueurs Posca pointe moyenne



Ficelle

Je fabrique un masque animal



1 Reportez et découpez les gabarits du museau et des oreilles dans de vieux emballages de carton fin.



2 Recouvrez de film alimentaire une demi-sphère de plexiglas et fixez vos gabarits assemblés par-dessus à l'aide de masking tape.

3 Recouvrez à nouveau de film alimentaire les parties en papier afin de faciliter le démoulage après séchage.

4 Formez de petites galettes de pâte entre vos mains et appliquez-les sur votre support en appuyant légèrement au niveau des jonctions.

5 Faites 2 grands trous pour les yeux et 2 petits trous de chaque côté du masque pour pouvoir l'accrocher. Utilisez un petit bâton, un emporte-pièce ou le capuchon d'un stick à lèvres.



6 Laissez sécher à l'air pendant 48h. Démoulez et peignez votre masque avec de la peinture acrylique et des marqueurs Posca.

7 Passez enfin une ficelle dans les petits trous latéraux pour suspendre votre masque.

UN ZOO MAISON

Fabriquez des masques d'animaux en papier mâché et transformez votre maison en joyeuse ménagerie! Une super occasion d'observer les caractéristiques de chaque animal et surtout de s'amuser!



Téléchargez le patron du sac dans la rubrique Idées DIY de notre site



Des supers patches thermocollants pour un effet GRrrrrr...

TENUE SAUVAGE EXIGÉE

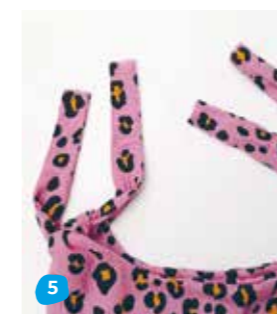
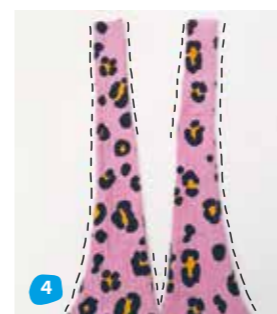
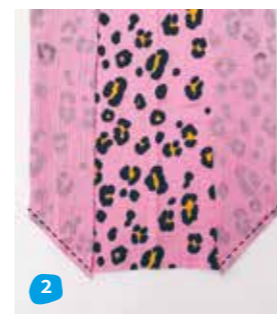
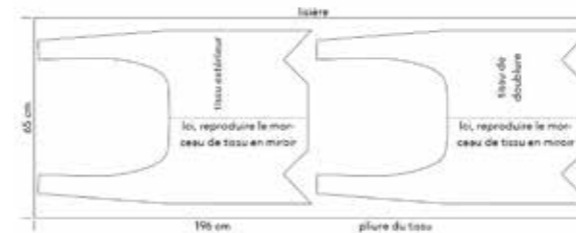


Peu farouche, le léopard rose ne demande qu'à être apprivoisé! Découvrez la nouvelle collection Acid Leo de Rico Design et laissez-vous séduire par son irrésistible côté décalé.



2 coloris:
rose/cannelle

Retrouvez le patron et toutes les instructions pour réaliser cette jolie petite robe enfant dans la rubrique Idées DIY de notre site internet



Je réalise mon sac léopard

- 1 Découpez le tissu selon le plan de coupe : 2 x tissu extérieur / 2 x tissu de doublure. Une marge de couture de 1 cm est comprise. Reportez les lignes de marquage.
- 2 Placez les coins des bords inférieurs endroit contre endroit et piquez à 1 cm du bord. Répétez l'opération pour chaque morceau de tissu.
- 3 Placez les 2 morceaux de tissu extérieur endroit contre endroit, puis fermez les coutures latérales jusqu'au marquage, ainsi que la couture inférieure. Procédez de la même manière pour la doublure. Aplanissez les coutures au fer sur l'endroit.
- 4 Retournez le sac extérieur sur l'envers et insérez la doublure dans le sac, endroit contre endroit. Fermez les bords supérieurs du sac en prenant soin de laisser d'un côté une ouverture dans les poignées aux endroits indiqués sur l'image.
- 5 Retournez le sac sur l'endroit en passant par une des ouvertures et placez la doublure dans le sac. Faites un noeud lâche avec les 2 poignées respectives de chaque côté.
- 6 Pour assembler les poignées, retournez l'une d'entre elles sur l'envers en passant par l'ouverture laissée à l'étape 4. Insérez la poignée opposée par la même ouverture de sorte que les 2 bouts soient l'un dans l'autre, endroit contre endroit. Surpiquez l'extrémité à 1 cm du bord. Faites repasser la poignée à travers l'ouverture et refermez en réalisant quelques points à la main. Répétez l'étape pour la 2ème poignée.



UNE DOUCE LUEUR PRINTANIÈRE ...

Préparez un joli nid douillet en guise de centre de table pour un repas de Pâques convivial et lumineux, ou tout simplement pour célébrer la saison du renouveau!



Copeaux de cire végétale pour bougies



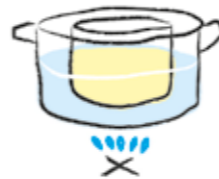
Mèches pour bougies



Quelques plumes

Des bougies oeufs

- 1 Faites chauffer la cire au bain-marie dans un récipient réservé à cet effet.



- 2 À l'aide d'un pistolet à colle, fixez la mèche avec l'embout en métal au fond de l'oeuf, puis remplissez-le de cire fondue et laissez refroidir.



- 3 Préparez un petit nid douillet pour vos bougies avec quelques brindilles, plumes et fleurs. Veillez à placer le tout sur un support non-inflammable.



... ET UN ARBRE DE PÂQUES À CROQUER

Le printemps s'éveille... et vos papilles aussi! Retrouvez dans vos préparations gourmandes le parfum délicat d'une exquise sélection de fleurs comestibles. Un superbe bouquet de couleurs et de saveurs à partager tendrement!

Découvrez notre nouvelle gamme de fleurs comestibles: pétales de roses, bleuets, bruyère et lavande.



Fleurs comestibles Scrapcooking



Emporte-pièce



Glaçage royal Scrapcooking



Ficelle Cotton twist

Des biscuits floraux

- 1 Préparez une pâte sablée et formez vos biscuits à l'aide d'un emporte-pièce. Faites un petit trou sur le haut du biscuit avec un bâton rond ou une paille.



- 2 Faites cuire vos sablés au four et laissez-les bien refroidir.

- 3 En attendant, préparez votre glaçage royal



- 4 Appliquez le glaçage avec le dos d'une cuillère et laissez durcir à moitié.



- 5 Disposez les fleurs sur le glaçage et laissez sécher.



- 6 Enfilez une ficelle dans le petit trou et accrochez les biscuits dans votre arbre de Pâques.



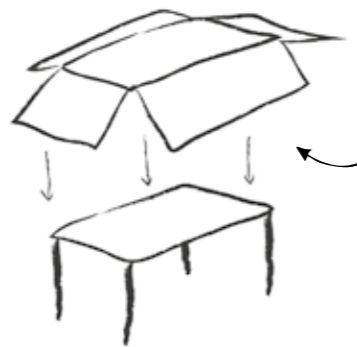


À TABLE... ET EN ROUTE!

Fabriquez une nappe caravane et transformez votre salle à manger en terrain d'aventures ! Une petite virée ? Suivez le guide...

Structure de la caravane

- 1 Coupez 5 morceaux de calicot aux dimensions de votre table (le dessus et les 4 faces latérales). Prévoyez des marges de couture. Vous pourrez assembler toutes les pièces à la fin de l'ouvrage.
- 2 Coupez ensuite les bandes de tissu coloré pour le bas de la caravane et imprimez des gros pois blancs en faisant des empreintes à l'aide d'une éponge ronde. Pensez à protéger votre surface de travail ! Une fois la peinture sèche, piquez ces pièces de tissu coloré sur la structure de la caravane.



Le calicot sera parfait comme base. Il est bon marché et a un bon maintien.

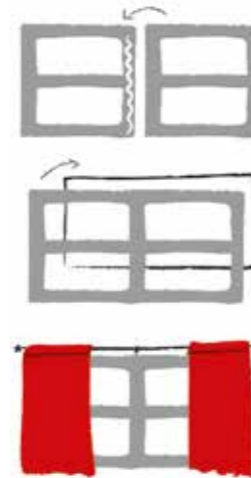


Peinture acrylique

Éponge

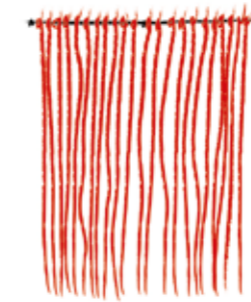
Des fenêtres fleuries

- 1 Faites des ouvertures pour les fenêtres et la porte.
- 2 Découpez les châssis de fenêtres dans la feutrine épaisse et collez-les sur la caravane avec de la colle à tissu.
- 3 Pour les rideaux, coupez des rectangles de tissu et faites une petite gouttière sur le haut pour y glisser une ficelle. Fixez les rideaux sur l'intérieur en faisant 3 petits points de couture à la main.
- 4 Découpez des feuilles de feutrine verte et attachez-les aux fenêtres avec un pistolet à colle. Idem pour les fleurs.



Un rideau de porte

- 1 Coupez des brins de fil Zpagetti un peu plus grands que la hauteur de la porte et nouez-les sur une ficelle de la largeur de la porte.
- 2 Fixez le rideau de porte sur l'intérieur comme pour les fenêtres et égalisez la longueur des fils avec une paire de ciseaux.



Pastilles velcro

Des autocollants velcro pour tenir les angles de la caravane fermés.



Fleurs en tissu

Pistolet à colle

Fil jersey recyclé Zpagetti

Colle pour textile et feutrine

Feutrine

Marqueurs Posca pointe large conique

Une guirlande en feutrine

- 1 Découpez des triangles dans des feuilles de feutrine de différentes couleurs.
- 2 Glissez les triangles le long d'un biais et faites une couture sur toute la longueur. Fixez la guirlande avec un point de couture de chaque côté.



Biais

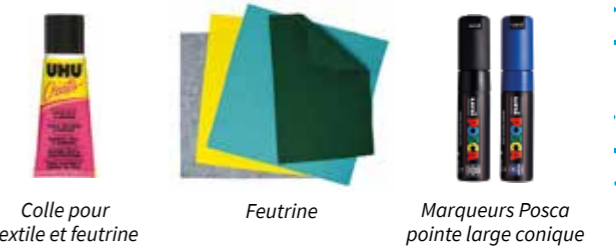
Une déco ensoleillée

- 1 Reportez au crayon le dessin du soleil à l'endroit prévu et colorez-le à la peinture acrylique. Utilisez un marqueur Posca pour les détails.

Téléchargez le motif du soleil dans la rubrique Idées DIY de notre site



- 2 Tracez les contours de la caravane, du auvent et de la roue avec un marqueur Posca. Collez un cercle de feutrine noire pour le pneu.



Colle pour textile et feutrine

Feutrine

Marqueurs Posca pointe large conique



La pâte Darwi est une pâte à modeler auto-durcissante au grain fin. Elle sèche à l'air et ne se rétracte pas. Elle peut être poncée, peinte et/ou vernie après séchage. C'est un produit 100% belge fabriqué à Wandre, en Province de Liège!



Des cache-pots anthropomorphes

- 1 Après avoir malaxé la pâte afin de la ramollir, étalez-la avec un rouleau à pâtisserie ou une bouteille en verre.



Ébauchoirs

- 2 Choisissez un support en verre et recouvrez-le avec la pâte. Éliminez tout ce qui dépasse. Pensez à récupérer de vieux bocaux, verres, bouteilles, pots de confiture, photophores, etc.



Mini plantes

- 3 Formez de petites oreilles avec vos doigts et appliquez-les de chaque côté en appuyant et en étalant légèrement la pâte contre le support. Vous pouvez humidifier un peu la zone afin d'améliorer son adhérence. Procédez de la même manière pour chaque élément du visage (nez, bouche, joues, sourcils, moustache, etc).



Anneaux dorés
Ø 8 mm



Pince pour bijoux

- 4 Donnez du caractère à votre personnage en traçant ses yeux et les détails de son visage à l'aide d'un ébauchoir. Vous pouvez aussi lui accrocher des anneaux aux oreilles.



Vernis extérieur

- 5 Laissez sécher 24h minimum. Protégez votre cache-pot avec 1 ou 2 couches de vernis extérieur si vous le souhaitez.



DES PLANTES DE CARACTÈRE

Laissez pousser vos envies et donnez du caractère à vos plantes! Un super projet déco facile, amusant, pour les petits et pour les grands.



DES ÉPONGES ZÉRO DÉCHET

À la cuisine comme à la salle de bain, optez pour les éponges durables ! Très simples à réaliser, c'est l'occasion d'apprendre à crocheter...

Une éponge pour le bain



Livre Nature matters de Rico Design

Pour réaliser cette éponge de bain, il vous suffit de crocheter toujours en rond en faisant des augmentations. Retrouvez les explications détaillées dans le livre Nature matters de Rico Design (p.86).

Découvrez également dans ce livre d'autres modèles d'accessoires fabriqués à partir de matériaux naturels pour une utilisation durable et respectueuse de l'environnement : filets à provisions, lingettes démaquillantes, décorations en bois, etc.



Fil uni ou imprimé Rico Creative Cotton aran

Lavable jusqu'à 60°C

Une éponge vaisselle crochetée



- 1 Sur une chaînette de 20 mailles en l'air, crochetez 20 cm de mailles serrées (env. 48 rangs). Coupez le fil et tirez-le dans la dernière maille.
- 2 Humidifiez le rectangle, étalez-le et laissez sécher.
- 3 Pliez le rectangle en 2 et assemblez les 3 côtés.
- 4 Crochetez une chaînette de 9 cm env. et fixez-la à l'un des angles pour former une attache.



Crochets Katia



Fil de chanvre Rico Creative Natur



Marqueurs de mailles pour tricot*

Très douce en version coton mais aussi parfaite pour un gommage en version chanvre 100% naturel!



* Disponibles à partir de février

DES FLEURS & DE LA RÉSINE

Un peu de patience, beaucoup de romantisme pour un moment passionnément créatif! Laissez-vous séduire par ces petits bijoux en résine!

Des fleurs séchées dans la résine

- Mélangez tout en douceur 1 dose de durcisseur et 2 doses de résine Cristal dans un petit récipient jusqu'à l'obtention d'un liquide homogène. Laissez reposer 5 min. pour éliminer les bulles. A savoir: pour que les fleurs soient parfaitement incorporées dans la résine, il est recommandé d'appliquer 2 couches. Gardez donc une réserve de chaque composant!



- Coulez lentement la résine jusqu'à la moitié du moule.
- Disposez les fleurs comme vous le souhaitez à l'aide d'une pince à angle. Vous pouvez éventuellement faire disparaître les bulles résiduelles en passant rapidement une flamme à la surface de la résine. Attention à ne pas abîmer votre moule! Laissez sécher 24h.



- Préparez un nouveau mélange de résine Cristal et coulez votre 2ème couche jusqu'à recouvrir entièrement vos fleurs. Laissez sécher 24h puis démoulez votre médaillon.



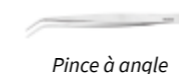
Résine Cristal BIO Gédéo (50% de carbone biosourcé)



Moules en silicone pour la création de perles et de médaillons



Perles diamant en bois



Pince à angle

Vous pouvez aussi colorer la résine avec ces pigments spécialement adaptés.



Fleurs séchées (varient en fonction des saisons)



Perles de rocaïlle dorées

Chevilles à prisme

Étui de 3 pinces pour bijoux

Fil câblé pour collier

Ficelle Cotton twist

Crochets d'oreille

Des boucles d'oreille florales

- Enfilez vos perles sur une cheville à prisme.
- A l'aide de pinces à bijoux, coupez le surplus en laissant 1 cm et formez une boucle pour fixer les crochets d'oreille.



Un pendentif romantique

- Placez un anneau sur votre pendentif et enfillez-le sur un fil câblé.
- Fermez le collier avec une perle à écraser en vous aidant d'une pince plate.



Un porte-clés bijou

- Pliez en 2 une ficelle de 30 cm env. et faites un noeud d'alouette sur votre attache porte-clés.



- Enfilez en alternance vos perles de fleurs séchées avec des perles diamant en bois. Faites un noeud et coupez le surplus de ficelle.

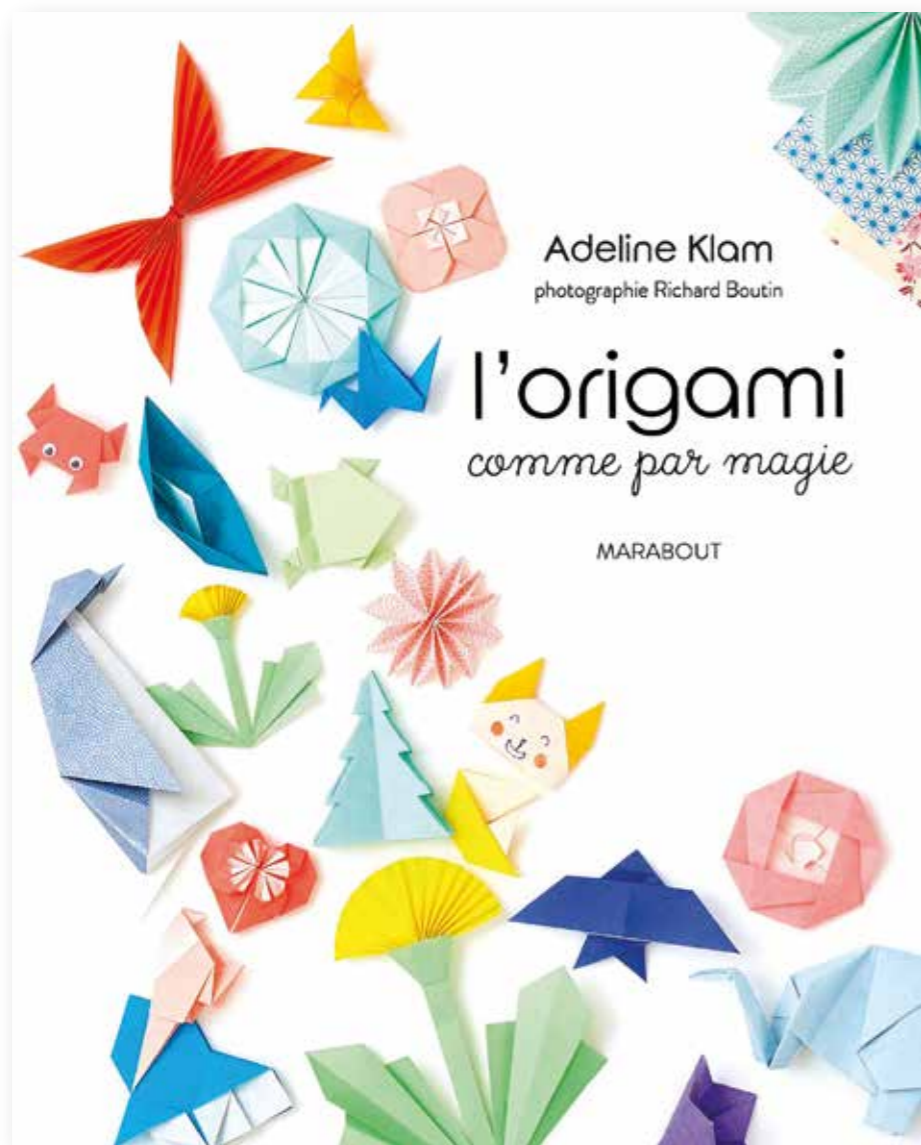
L'ORIGAMI COMME PAR MAGIE



Des carrés ou des rectangles de papier de couleur, une nouvelle méthode d'explications très visuelles déclinées étape par étape et accompagnées d'illustrations très didactiques, des conseils et des astuces d'Adeline Klam pour réaliser une multitude de fleurs, d'animaux, ou encore de jouets... Répertoriés par degrés de difficulté, ces pliage vont faire de vous un.e pro de l'origami.



Papiers unis
12x12 cm
20x20 cm



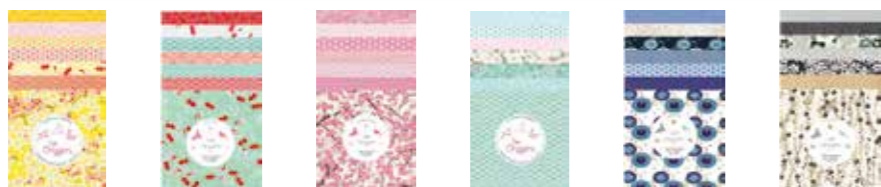
Adeline Klam
photographie Richard Boutin

l'origami
comme par magie

MARABOUT



Papiers japonais
à motifs
15x15 cm



Vous pouvez
aussi utiliser
un plioir



L'ATELIER DE PEINTURE SUR SOIE



Quelques mètres de soie, des peintures dans de belles gammes colorées, un peu de matériel et surtout de beaux modèles expliqués simplement dans ce superbe livre de Sokina Guillemot, spécialiste en dessin textile... c'est tout ce qu'il vous faut pour découvrir ou redécouvrir l'art de la peinture sur soie!
Réalisez des pièces à porter uniques (foulards, sacs...), des accessoires déco (coussins, fanions, abat-jours...) ou encore de beaux petits tableaux.



Cadre à encoches
et punaises



Soie au mètre

Quelle soie choisir? Le pongé est idéal pour reproduire des motifs par transparence. Pour des petits tableaux ou des foulards vaporeux. Le twill est plus opaque et met bien les couleurs en valeur. Parfait pour les cravates ou les foulards.



Coffret Setasilk
avec 10 couleurs à base d'eau,
1 pinceau, 2 guttas,
1 livret d'inspiration
et 1 boîte de rangement



SOKINA GUILLEMOT
PHOTOGRAPHIES EMILIE GUELPA

**L'ATELIER DE
PEINTURE
SUR SOIE**

TECHNIQUES ET CRÉATIONS



Médium
éclaircissant

La gutta, ou «serti», s'applique sur les contours de votre motif et permet de délimiter les zones colorées. Après avoir fixé vos couleurs au fer à repasser, elle se dissout à l'eau.

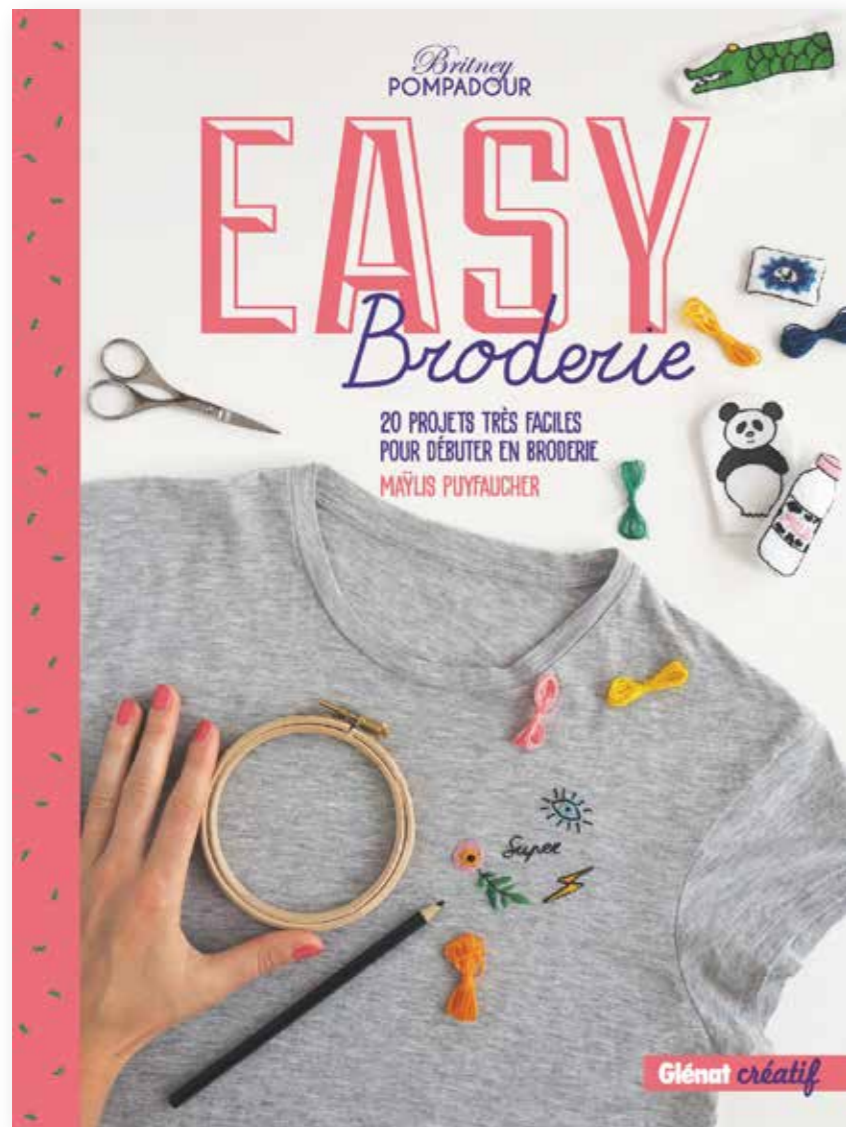


Gutta incolore
ou visible

EASY BRODERIE



Si pour vous broderie rime avec ennui ou mamie, ce livre vous démontrera le contraire. Avec Britney Pompadour, place à la fantaisie! Retrouvez toutes les explications dans ce livre ainsi qu'une vingtaine de motifs à réaliser plus pop les uns que les autres. Customisez un col de chemise, brodez un message sur une taie d'oreiller, ou ajoutez encore des motifs rigolos sur des T-shirts, des culottes ou des chaussettes...



Dessinez ou décalquez votre motif sur ce support, collez-le sur le tissu et brodez directement par-dessus. Le papier se dissout à l'eau froide. C'est magique!



Fils DMC moulinés



Fils DMC métallisés



Fils DMC satinés



Fils DMC multicolores



Marqueur Pilot Frixxion

L'encre de ce marqueur disparaît à la chaleur du fer à repasser. Pratique pour dessiner vos motifs de broderie sur tissu!



Aiguilles à broder et enfile-aiguille



Cercle à broder



Ciseaux de broderie et découd-vite



Noeud plat



Anneaux en métal



Anneaux en bois Ø 55 mm



Bâton de montage



Perles en bois brut ou verni



Perles en bois coloré

Un fil de coton 100% recyclé, doux et résistant, fabriqué sans utiliser d'eau.

MACRAMÉ OU L'ART DE CRÉER AVEC DES NOEUDS



Quelques bobines de corde ou des pelotes de coton naturel conjuguées à un brin de technique de noeuds, c'est tout ce qu'il vous faut pour créer de superbes tentures, bijoux de mur, suspensions pour plantes... La technique est simple, le résultat surprenant et tout à fait dans l'air du temps! Retrouvez dans ce livre des explications détaillées sur le matériel à utiliser mais aussi tous les trucs et astuces pour maîtriser la technique.



Corde Spesso



Bobine de corde pour macramé - 100 m



Fil de coton fin

« PUNCH POWER »

**Un style affirmé
et le plein de créativité!**

Créez vos propres patches thermocollants
en punch needle et personnalisez tous vos jeans,
blousons, sweats, casquettes, etc.



Tombreg 52, 1200 Woluwe
Trimestret: Février - Mars - Avril
Editeur responsable: Marie Fallon
The Seven sa Tombreg 52
1200 Bruxelles

crea corner

Produits dans la mesure des stocks disponibles

Creative shops :
Namur
Wavre
Bruxelles
Waterloo
Printemps 2021

Belgien-Belgique
bpost
PB-PP18-00802
BELGIUM-BELGIQUE
P918008
BELGIE(N) - BELGIQUE
CHARLEROI X



* Disponible mi-février